

საქართველოს იუსტიციის სამინისტრო  
სსიპ საქართველოს ეროვნული არქივი

მერაბ კეგევაძე

ქვედა ჭყეპის  
წმინდა გიორგის  
ეკლესია

საგამომცემლო ცენტრი  
ქუთაისი 2016



საქართველოს  
ეროვნული  
არქივი

UDC (უკ) 271.222 (479.22)

წიგნი დაიბეჭდა ტყიბულისა და თერჯოლის  
მიტროპოლიტის, მაღალყოვლადუსამღვდელოესი  
გიორგის (შალამბერიძე) ლოცვა-კურთხევით.

წიგნში, ძირითადად, საარქივო დოკუმენტებზე დაყრდნობით,  
გადმოცემულია ქვედა ჭყეპის წმინდა გიორგის ეკლესიის წარ-  
სული და თანამედროვეობა.

**რედაქტორი პროფესორი ღაპიო შაჰიანიძე**

ISBN 978-9941-9466-0-8

© მერაბ კეზევაძე, 2016



**საქართველოს  
ეროვნული  
ბიბლიოთეკა**

სოფელი ქვედა ჭყევი იმერეთის მხარის ტყიბულის მუნიციპალიტეტში (ორპირის თემი), მდინარე წყალნითელას მარჯვენა ნაპირზე, ისტორიულ ოკრიბაში<sup>1</sup>, ტყიბულ-ქუთაისის სამანქანო და სარკინიგზო მაგისტრალის გასწვრივ, ზღვის დონიდან 290 მეტრზე, ტყიბულიდან 16, ქუთაისიდან 17 კმ.-ის დაშორებით მდებარეობს. სოფელში ამჟამად 200 ადამიანზე მეტი ცხოვრობს. ჭყევის ეტიმოლოგიას პროფ. დავით შავიანიძე მეგრულით ხსნის და ასე განმარტავს: „ჭყევი — სოფელი ოკრიბაში. მეგრულში „ჭყონჭყო“, „ჭოჭყონა“, „ჭყეჭყონა“ — სველი, ჭაობიანი ადგილების სახელებია. (დ. შავიანიძე, ოკრიბა, ქუთ. 2005. გვ.17).

ქვედა ჭყევი, როგორც დამოუკიდებელი სოფელი, ამ სახელდებით ერთი საუკუნის ისტორიას ითვლის, რეალურად კი, როგორც ერთ დროს ჭყევის უბანს, უფრო ადრე კი სოფ. სხმარტალას მრავალსაუკუნოვანი ისტორია გააჩნია.

ჭყევი, ჩვენი ვარაუდით, ისტორიულ დოკუმენტებში პირველად 1495 წელს მოიხსენიება. ეს არის ალექსანდრე მეფის შეწირულობის სიგელი გელათისადმი, რომელშიც დასახელებულია სოფელი „ჭულე“ — (ქართული ისტორიული საბუთების კორპუსი, ტ.3, თბ. 2014 ხეც გვ.309), დოკუმენტში, სადაც საუბარია „ჟორჟოლაძისა დავითის ნაქონებ მამულზე“, დასახელებულია 6 კომლი: შვენიერისძის, ვაჩაბერაძის, გორგასძის, ჩიტაძეების გვარიდან. „აგრეთვე ამას გარეთ ერთი კომლი კაცი გოლაძე ხუცესი“. მეორე დოკუმენტი,

<sup>1</sup> ოკრიბა წყაროებში პირველად მეთერთმეტე საუკუნეშია მოხსენიებული. სახელწოდება „ოკრიბა“ მომდინარეობს ზანური „კირიბ“ სიტყვიდან, რაც „საბატონეს“ ნიშნავს. (იქვე, გვ. 6).



რომელშიც სოფელი ჭყები მოიხსენიება XVI საუკუნით დათარიღებული გელათის მონასტრისეული ჟორჟოლაძეების შენირულობის გუჯარია. დოკუმენტის ბოლო ნაწილში შემნირველი მოიხსენიებს („თავაზად გადმომიცემია“) ჭუნის მაცხოვარსა და სხმარტლას ნათლისმცემელს და იქვე ასახელებს მოწმეთა გვარებს: ჟორჟოლაძე, ვაჩიბერაძე, მშვენიერაძე, მჩხიკვაძე, თავგიორგაძე, კირკალაძე, გოლაძე (საქართველოს სიძველენი, ტ.2, თბ. 1909 გვ.518), ორივე საბუთში ნახსენებ გვართაგან ჟორჟოლაძეები და გოლოძეები დღესაც ცხოვრობენ ზედა და ქვედა ჭყებში.

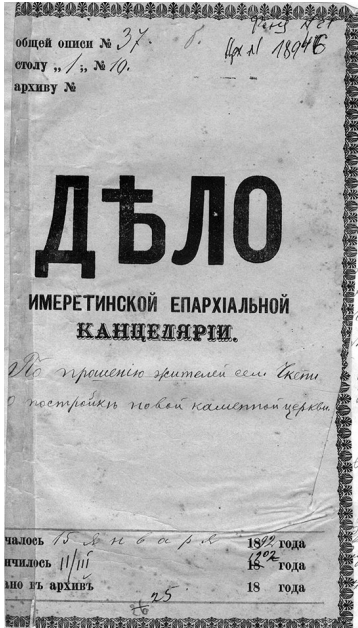
როგორც ზემოთ აღვნიშნეთ, ჩვენი ვარაუდით, დოკუმენტებში დასახელებული „ჭულე“ და „ჭუნე“ დღევანდელი ზედა ჭყებია (ასე მიაჩნდა XIX საუკუნის დასაწყისში საეკლესიო საბუთების აღმწერ-რეგისტრატორსაც), „სხმარტლა“ კი იმჟამად დამოუკიდებელი სოფელი, XIX საუკუნის ბოლოს ჭყების ერთ-ერთ უბნად მიჩნეული - სოფელი ქვედა ჭყებია. ეს ტოპონიმი დღესაც არსებობს და ქვედა ჭყების ერთ-ერთ, რკინიგზის ბაქნის მახლობელ უბანს ჰქვია. ბოლო დოკუმენტი, რომელშიც ის ჯერ კიდევ ამ სახელწოდებით სოფლად მოიხსენიება, 1903 წლისაა. ეს არის ოკრიბის სამთავარხუცესო ოლქში იმერეთის ეპისკოპოს ლეონიდეს რევიზიის ანგარიში, საიდანაც ირკვევა, რომ მღვდელმთავარს სოფ. ჯონიიდან სოფ. სხმარტალამდე 4 კმ. გაუვლია, იგივე მანძილის გავლის შემდეგ სხმარტალადან ჭყებში გადასულა (ქუთაისის ცენტრალური არქივი, ფონდი 21, ანაწერი 1, საქმე 21875, ფურცელი 17).

სხმარტალას მოსახლეობა, როგორც ამას 1838 წლის დოკუმენტი ადასტურებს, 1812 წელს იმერეთში გავრცელებული შავი ჭირისაგან განადგურებულა, რასაც იქ არსებული ეკლესიის გაუქმება მოყოლია. „სხმარტალას ნათლისმცემლის ეკლესია გაუქმებულ არს ჩყებ - ამონყვეტისა გამო იმა სოფლის და მღუდლის დავით ჟორჟოლაძისათა“ ვკითხულობთ დოკუმენტებში (ქ.ც.ა. ფ.21, ან. 1; ს.965, ფ. 97).



შავი ჭირისაგან განადგურებული სოფელი მალევე მო-  
შენებულა. 1843 წელს სოფელში უკვე 9 კომლი სახლობდა:  
პეტრე დავითის ძე დათვაძის (ამჟამად დათუაძე), პეტრე გი-  
ორგის ძე, იორდანე მამუკას ძე გოლოძეების, გიორგი შა-  
ქარას ძე, მახარა შაქარას ძე, თამაზა შაქარას ძე, ლაზარე  
სვიმონის ძე, ანდრია სტეფანეს ძე და ივანე იესეს ძე ჭიქა-  
ბერიძეების ოჯახები. (ქ.ც.ა. ფ.21, ან. 1, ს.2453, ფ. 81, 82).  
საინტერესოა, რომ ამ დროინდელი სოფელი სხმარტალა  
მინერილია ძუყნურის მაცხოვრის ეკლესიაზე. ეს ფაქტი სა-  
შუალებას იძლევა ვივარაუდოთ, რომ სხმარტალა აღნიშ-  
ნულ ეკლესიასთან ტერიტორიულად უფრო ახლო ყოფილა,  
ვიდრე ჭყეპის მაცხოვრის ეკლესიასთან, რომელიც იმ დროს  
ჯონიის წმ. გიორგის ეკლესიაზე იყო მინერილი. აღნიშნუ-  
ლი ვარაუდი ტოპონიმითაც დასტურდება, როგორც ზემოთ  
აღვნიშნეთ, დღევანდელი ქვედა ჭყეპის რკინიგზის ბაქანთან  
მდებარე დასახლების ნაწილი სხმარტალის სახელითაა ცნო-  
ბილი, საიდანაც სოფ. ძუყნური სულ რაღაც 3კმ-შია. მოგ-  
ვიანებით, 1859 წელს, იმერეთის ეპარქიაში სამრევლოების  
ახალი შტატების დაწესებისას, ჭყეპის მაცხოვრის ამალე-  
ბის ეკლესია, რომელიც ზოგჯერ (უფრო ადრინდელ წლებ-  
ში) კვირაცხოველის სახელითაც მოიხსენიება, გახდა შტა-  
ტის ეკლესია და მასზე მინერილი იქნა სხმარტალის იოანე  
ნათლისმცემლისა და მალველაურის წმ. გიორგის ეკლესიები  
(ძუყნურის მაცხოვრის ეკლესიაზე მინერილი დარჩა ბუეთის  
მთავარანგელოზის ეკლესია, ჯონიის წმ. გიორგის ეკლესი-  
აზე კი მხოლოდ შუყერის მაცხოვრის ეკლესია). 1866 წ.  
ჭყეპის და მასზე მინერილი სხმარტალასა და მალველაურის  
მრევლი სულ შეადგენდა 33 კომლს. აქედან სასულიერო იყო  
3, აზნაური 9 , დროებით-ვალდებული 21 კომლი, ანუ სულ  
318 სული. აქედან 167 მამაკაცი და 151 ქალი (ქ.ც.ა. ფ.21. ან.  
1, ს.10256, ფ. 73, 77, 80).





ქვედა ჭყევის მაცხოვრის  
ეკლესიის მშენებლობაზე  
შექმნილი საარქივო საქმე

ჭიქაბერიძის შემადგენლობით. მათ ვეალებოდათ ყველა სა-  
ორგანიზაციო საკითხის მოწესრიგება. ეკლესიის ასაგებად  
ივარაუდეს ხუთი წელი. კომიტეტი ვალდებული იყო ყოველ  
ექვს თვეში ანგარიში ჩაებარებინა მრევლისათვის (ქ.ც.ს. ფ.  
21, ან. 1, ს. 18946, ფ. 2). 1892 წლის 15 იანვარს კომიტეტმა  
თხოვნით მიმართა იმერეთის ეპისკოპოს გაბრიელს ეკლე-  
სიის აშენების ნებართვაზე, უნდოდათ, აეგოთ იმავე გეგმით,  
რითაც აშენებული იყო კურსების ქველობნის ახალნაკურ-  
თხი მთავარანგელოზთა ეკლესია (იქვე, ფ. 1).

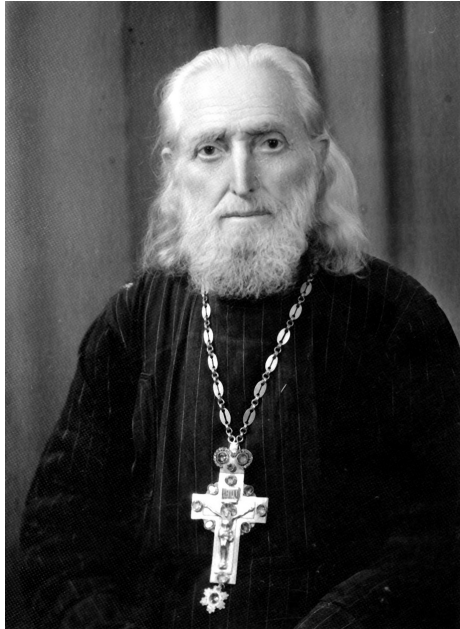
გაბრიელ ეპისკოპოსმა კომიტეტის თხოვნას შემდეგი რე-  
ზოლუცია დაადო: „ვაძლევ შენდობას და კურთხევას აასრუ-

1891 წელს ჭყევის ამ უბნის  
(სხმარტალის) მოსახლეობამ  
გადაწყვიტა ახალი ეკლესიის  
აგება. 8 ივნისის შეკრებაზე ბა-  
კურაძეებმა, გოლოძეებმა, და-  
თუაძეებმა, ჭიქაბერიძეებმა და  
ხვადაგიანებმა, სულ 30-მა კაც-  
მა, დაადგინეს, რომ ეკლესიის  
სიშორისა და უმხრობის გამო  
(იგულისხმება ჭყევის მაცხოვ-  
რის ეკლესია, რომელზეც იმუა-  
მად იყვნენ მიწერილნი) აეგოთ  
საკუთარი, ახალი, ქვის ეკლე-  
სია, ნაცვლად თავიანთი ძველი,  
პატარა, რიყის ქვით ნაშენი წმ.  
იოანე ნათლისმცემლის ეკლესი-  
ისა, რისთვისაც აირჩიეს სამშე-  
ნებლო კომიტეტი იოსებ პეტრეს  
ძე ბაკურაძის, ფილიპე სიმონის ძე  
დათუაძის და ალექსი მიქელის ძე



ლონ მთხოვნელთა მათი კეთილი განზრახვა; მაგრამ თავდაპირველად უნდა სოფელმა იფიქროს და გადაწყვიტოს რაოდენ შეუძლია ფული გამოიღონ თითო მოსახლემ და მერმე პლანიც იმისთანა იქნება.“ (იქვე, ფ.1).

როდესაც ჭყეპის მაცხოვრის ეკლესიის მრევლმა: ბაკურაძეებმა, კეთილაძეებმა, მერკვილაძეებმა, ჟორჯოლაძეებმა (ქ.ც.ა, ფ.21, ან. 1, ს.18946, ფ.5) სხმარტალელთა ეს სურვილი გაიგეს, 1892 წლის 24 თებერვალს მისწერეს გაბრიელ ეპისკოპოსს, რომ რამდენადაც მათ (სხმარტალელებს) განზრახული აქვთ საკუთარი ახალი ეკლესია შტატის ეკლესიად აქციონ, არ გასცეს ნებართვა და ეკლესიის გეგმა. გაბრიელ ეპისკოპოსმა მთხოვნელები დაამშვიდა, რომ შტატის ეკლესიად ისევ ძველი (ჭყეპის) ეკლესია დარჩებოდა (იქვე, ფ.5). სხმარტალელებმა დაადგინეს, ახალი ეკლესიის ასაგებად შეეკრიბათ 3200 მანეთი, საიდანაც 2300 მანეთი უნდა მიეცათ კალატოზ ბრეგაძეებისათვის (ოსტატების გვარის დასახელებაში ან წერილის ავტორის შეცდომაა, ან შემდეგ სხვა გადაწყვეტილება მიიღეს, ეკლესია ცნობილი ოსტატების, ბერეკაშვილების აგებულია) ეკლესიის ასაგებად, ეკლესია კი უნდა აეგოთ ახალნაკურთხი ნაგარევის მთავარანგელოზთა ეკლესიის გეგმის შესაბამისად,



დეკანოზი ტერენტი ობოლაძე



მცირე ცვლილებით: სიგრძეში 2 და სიგანეში ერთი არშინის (70 სმ.) მოკლებით (იქვე, ფ.6). 1892 წლის 30 დეკემბერს ოკრიბის მთავარხუცესმა მღვდელმა დავით სირბილაძემ გაბრიელ ეპისკოპოსს აცნობა, რომ ახალი ეკლესია შენდებოდა ნაცვლად ძველი, პატარა, რიყის ქვით ნაშენი სხმარტალას იოანე ნათლისმცემლის ეკლესიისა.

იმერეთის ეპისკოპოს გაბრიელისაგან შესაბამისი ნებართვის მიღების შემდეგ, სხმარტალელებმა, 35-მა კომლმა, 1893 წელს ეკლესიის შენება დაიწყეს. (ქ.ც.ა. ფ.21 ან. 1, ს.18946,ფ.10). 1895 წლის ივნისში ეკლესია უკვე 6 არშინ სიმაღლეზე იყო აგებული, რაზეც გახარჯული იყო 2000 მანეთამდე. კომიტეტის ვარაუდით შენობის დასამთავრებლად კიდევ 6000 მანეთი იყო საჭირო (ქ.ც.ა. ფ.21, ან. 1, ს. 19740, ფ. 12), 1900 წლის სექტემბერში კი კედლების აგება დასრულებული იყო და „ცის შესაკრავად“ (თალის გასაკეთებლად) და დასახურად ემზადებოდნენ (ქ.ც.ა. ფ.21 ან. 1, ს.18946,ფ.16). ეს სამუშაო, მრევლის სიღარიბის გამო, საკმაოდ დიდხანს გაგრძელებულა და ეკლესიის კურთხევა 1905 წელს მომხდარა. ახალი ეკლესია, რომელიც მაცხოვრის ამალლების სახელზე აკურთხეს, მიაწერეს ჭყეპის ამავე სახელობის (შტატის) ეკლესიაზე და (ქ.ც.ა. ფ.21, ან. 1, ს22170, ფურ.75) საქართველოს ეკლესიის ავტოკეფალიის აღდგენამდე (1917 წ.) საშტატო სტატუსის შესაბამისად იწოდებოდა ჭყეპის მაცხოვრის ამალლების მიწერილ ეკლესიად.

ჭყეპის მაცხოვრის ეკლესია საკმაოდ დიდი ზომის დარბაზული ეკლესიაა, რომელიც თლილი თეთრი ქვითაა შემოსილი. ეკლესია დგას ორსაფეხურიან ცოკოლზე, რომლის სიმაღლე 45 სმ-ია. ეკლესიის კედლის სიგრძეა 17,5 მ (აფსიდის ჩათვლით), დასავლეთის კედლის სიგრძეა 10 მ., სიმაღლე 10 მეტრზე მეტია. ფასადი გაფორმებულია XI-XII საუკუნეების ქართული ხუროთმოძღვრების ელემენტებით:







ქვედა ჭყევის წმინდა გიორგის ეკლესია. ხედი დასავლეთიდან.





ეკლესიის ინტერიერი





ევლესის წინამძღვარი მამა ნიკოლოზ ქათამბაძე მრევლთან.





ჯვარი სამხრეთ კედელზე.



ჯვარი ჩრდილოეთის შესასვლელის ტიმპანში.



ხუთ ნახნაგად შვერილი აფსიდი შეწყვილებული ლილვებით გამოყვანილი დეკორატიული თალებითაა შემკობილი, რომელთაც ბურთულებიანი იმპოსტები და ბაზისები აქვს, ინტერიერი პილასტრებითა და თალებითაა დანაწევრებული. ეკლესიას სამი შესასვლელი აქვს, სამივე დეკორატიული თალითაა გაფორმებული.

ჩრდილოეთის შესასვლელის თავზე, ტიმპანში და სამხრეთის შესასვლელის თავზე, კედელზე ამოკვეთილია რელიეფური ჯვრები. შენობა ბერეკაშვილთა ერთ-ერთი ტიპიური ნამუშევარია: ქვითხუროთა ამ საგვარეულოს მე-19 საუკუნის მეორე ნახევარში დასავლეთ საქართველოში აგებული რამდენიმე ათეული ეკლესია ერთიდაიგივე გეგმით, დეკორის სქემით და მაღალი ტექნიკური ხარისხით ხასიათდება.

ახალნაკურთხის ეკლესიის პირველი წინამძღვარი გახდა მღვდელი ილარიონ სიმონის ძე ლოსაბერიძე. სწორედ ის თავმჯდომარეობდა 1893-1905 წწ. ახალი ეკლესიის სამშენებლო კომიტეტს და დიდი ამაგიც დასდო ეკლესიის მშენებლობის საქმეს. იგი დაბადებული იყო 1857 წელს, მღვდლის ოჯახში. დამთავრებული ჰქონდა თბილისის სასულიერო სემინარიის 5 კლასი. მღვდლად აკურთხა იმერეთის ეპისკოპოსმა გაბრიელმა 1892 წლის 21 ნოემბერს და გაამწესა ჭყეპის ეკლესიაზე, სადაც 1912 წლის 23 მაისამდე იმსახურა. დაჯილდოებული იყო საგვერდულით, სკუფიით და მოსახლეობის პირველი საიმპერიო 1897 წლის აღწერის მუქი ბრინჯაოს მედლით (ქ.ც.ა ფ.21, ან.1, ს. 24691, ფ.132).

1912 წლის 1 ივლისიდან, მღვდელ ილარიონ ლოსაბერიძის პენსიაზე გასვლის შემდეგ, ქვედა ჭყეპის მაცხოვრის ეკლესიის მღვდელი გახდა მელქისედეკ ბესარიონის ძე აბესაძე. იგი დაბადებული იყო 1858 წელს. დამთავრებული ჰქონდა ქუთაისის სასულიერო სასწავლებლის 2 კლასი. 1890 წლის 19 მაისს მღვდლად აკურთხეს ვერტყვილის წმ. გიორგის ეკ-



ლესიაზე, საიდანაც 1897 წელს გადაიყვანეს მუხურის მთავარანგელოზის ეკლესიაში, სადაც იმსახურა 1912 წლის 1 ივლისამდე. დაჯილდოებული იყო საგვერდულით, სკუფიით და მოსახლეობის პირველი საიმპერიო 1897 წლის აღწერის მუქი ბრინჯაოს მედლით ( ქ.ც.ა ფ.21, ან. 1, ს. 25544, ფ. 143-144). აქ მსახურობდა 1920 წლამდე.

ახლადაგებული ეკლესიის მედავითნე გახლდათ ფარნაოზ გიორგის ძე ჟორჟოლაძე. მას, როგორც ეკლესიის საამშენებლო კომიტეტის წევრს, 1895-1905 წწ. დიდი ღვაწლი მიუძღოდა ახალი ეკლესიის აგებაში. (ქ.ც.ა ფ.21, ან. 1, ს. 24691, ფ.134). ეკლესიის მამასახლისი გახლდათ თედორე ხარიტონის ძე ბაკურაძე (ქ.ც.ა ფ.21, ან. 1, ს. 24691, ფ.134). 1905 წლიდან კი ფილიპე სიმონის ძე დათუაძე (ქ.ც.ა. ფ. 21, ან. 1, ს. 22170, ფ. 75)

ახალი ეკლესიის მშენებლობასთან ერთად იზრდებოდა ქვედა ჭყეპის მოსახლეობაც. თუ მშენებლობის დაწყებისას, 1893 წელს, მთლიანად ჭყეპის მრევლი შეადგენდა 66 კომლს (431 სული - 231 მამაკაცი და 203 ქალი (ქ.ც.ა. ფ. 21, ან. 1, ს. 19085, ფ. 86)), 1911 წელს მხოლოდ ქვედა ჭყეპში ცხოვრობდა 46 კომლი. მათ შორის სასულიერო 2, აზნაური 8, გლეხი 36. სულ 222 სული: აქედან — 105 მამაკაცი და 117 ქალი (ქ.ც.ა ფ.21, ან. 1, ს. 24691, ფ.136). ორი წლის შემდეგ, 1913 წელს მრევლი 54 კომლამდე გაიზარდა, 300 სული, 151 მამაკაცი და 149 ქალი (ქ.ც.ა ფ.21, ან. 1, ს. 25544, ფ.144).

საბჭოთა ხელისუფლების დამყარებიდან მალე, 1922-1923 წლებში ათეისტური ანტირელიგიური ღონისძიებების შედეგად, ჭყეპის მაცხოვრის ამაღლების მინერული ეკლესიაც, რომელიც უკვე ზოგჯერ ქვედა, ზოგჯერ კიდეც გაღმა ჭყეპის სახელით მოიხსენიებოდა, დაკეტილი იქნა. მისი გახსნისათვის ბრძოლა ეკლესიის მრევლმა 1923 წლის დეკემბრიდან დაიწყო. 27 დეკემბრის სხდომაზე მრევლმა ითხოვა აღნიშ-



ნული ეკლესიის მართლმადიდებელი რელიგიური საზოგადოების დაარსების ნებართვა და მრევლისათვის ეკლესიისა და ღვთისმსახურებისათვის საჭირო საეკლესიო სამკაულის გადაცემა. ამ საკითხის მოსაწესრიგებლად, ეკლესიის კრებულთან ერთად, არჩეული იქნა აღმასრულებელი კომიტეტი ივლიანე იოსების ძე ბაკურაძის, მიხეილ ლუკას ძე გოლოძის და ესტატე ალექსის ძე ჟორჯოლაძის შემადგენლობით (ქ.ც.ა. ფ.21 ან. 1, ს.18946,ფ. 21). ამ დროს ეკლესიის გახსნის მსურველი აღმოჩნდა 112 ადამიანი (60 მამაკაცი და 52 ქალი), ბაკურაძეების, ბრეგაძეების, გოლოძეების, დათუაძეების, კაშიების, ლოსაბერიძეების, მერკვილაძეების, ჟორჯოლაძეების, ქარქაშაძეების, ჭიქაბერიძეების, ხვადაგიალების გვარიდან (ქ.ც.ა. ფ. 296, ან.1, ს. 530, ფ. 69-71). მოგვყავს ამ გაბედული მრევლის მამაკაცი წევრების სია ასაკის ჩვენებით, რომელიც დღეისათვის ერთგვარ გენეალოგიურ მასალადაც შეიძლება ჩაითვალოს:

გალაკტიონ ბაგრატის ძე ბაკურაძე	23
ივლიანე იოსების ძე ბაკურაძე	45
კოსტა იოსების ძე ბაკურაძე	39
მელიტონ ექვთიმეს ძე ბაკურაძე	27
ექვთიმე ბასილის ძე ბაკურაძე	65
ბაგრატ იოსების ძე ბაკურაძე	55
მიხეილ იორდანეს ძე ბაკურაძე	50
რაჟდენ მიხეილის ძე ბაკურაძე	27
იპოლიტე ექვთიმეს ძე ბაკურაძე	39
ილარიონ სიმონის ძე ბაკურაძე	60
დავით ილარიონის ძე ბრეგაძე	28
გაიოზ ლევანის ძე ბრეგაძე	24
პოლიკარპე გაბრიელის ძე გოლოძე	43
ექვთიმე გრიგოლის ძე გოლოძე	64
გიორგი ეფრემის ძე გოლოძე	19



სტრიფო მიხეილის ძე გოლოძე	35
მიხეილ ლუკას ძე გოლოძე	68
ნესტორ ყარამანის ძე გოლოძე	36
რაჟდენ მაქსიმეს ძე გოლოძე	29
პარმენ ივანეს ძე გოლოძე	32
ვლადიმერ ეფრემის ძე გოლოძე	35
ერემია ბასილის ძე გოლოძე	25
მაქსიმე გაბრიელის ძე გოლოძე	60
ივანე გაბრიელის ძე გოლოძე	65
სერგო ბესარიონის ძე დათუაძე	18
ფილიპე სიმონის ძე დათუაძე	60
ბესარიონ სესიას ძე დათუაძე	70
ესტატე კიმოთეს ძე კაშია	40
ვანო პეტრეს ძე მერკვილაძე	32
ნოე ნიკოლოზის ძე ჟორჟოლაძე	34
პლატონ გრიგოლის ძე ჟორჟოლაძე	68
ესტატე ალექსის ძე ჟორჟოლაძე	60
ალექსანდრე გრიგოლის ძე ქარქაშაძე	47
ტარასი პავლეს ძე ჭიქაბერიძე	34
აპოლი ლავრენტის ძე ჭიქაბერიძე	35
მელიტონ ივანეს ძე ჭიქაბერიძე	18
დანიელ ილარიონის ძე ჭიქაბერიძე	18
დიანოზ ლევანტის ძე ჭიქაბერიძე	18
ილია ვასილის ძე ჭიქაბერიძე	46
ივლიანე სიმონის ძე ჭიქაბერიძე	32
იოველ ჭიქაბერიძე	37
პავლე ანდრიას ძე ჭიქაბერიძე	55
ლეონტი პავლეს ძე ჭიქაბერიძე	47
ივანე პავლეს ძე ჭიქაბერიძე	50
ლავრენტი ბეჟანის ძე ჭიქაბერიძე	60





კალისტატე ლავრენტის ძე ჭიქაბერიძე	27
ილარიონ ქაიხოსროს ძე ჭიქაბერიძე	48
ევგენი გრიგოლის ძე ჭიქაბერიძე	48
ვანო ევგენის ძე ჭიქაბერიძე	28
პავლე კაციას ძე ჭიქაბერიძე	62
ლევან ივანეს ძე ჭიქაბერიძე	70
გიორგი ლევანის ძე ჭიქაბერიძე	32
ილაკრი ლევანის ძე ჭიქაბერიძე	27
ილიკო ლევანის ძე ჭიქაბერიძე	23
პანტელ საჩინოს ძე ჭიქაბერიძე	46
ალექსი მიქელის ძე ჭიქაბერიძე	75
გიორგი დიმიტრის ძე ხვადაგიანი	38
ვასილ დიმიტრის ძე ხვადაგიანი	35
ერმალო დიმიტრის ძე ხვადაგიანი	46
სილიბისტრო ერმალოს ძე ხვადაგიანი	18

1924 წლის ივლისში ქვედა (გალმა) ჭყების ეკლესიაში ისევ აღდგა ღვთისმსახურება. მღვდელი გახლდათ ტერენტი ობოლაძე, რომელიც აქ 1920 წლის ნოემბრიდან მსახურობდა (მანამდე ის ქუთაისის სამიტროპოლიტო სასახლის ეკონომოსი მღვდელი გახლდათ). ადგილობრივმა ხელისუფლებამ 27 მაისს თემის რელიგიური საზოგადოების პასუხისმგებელ პირებს ჩააბარა მაცხოვრის ეკლესია შემდეგი ნივთსამკაულობით:

1. ტრაპეზი, ქვის ოთხკუთხი სტოლი ერთი.
2. ბარძიმი და ფეშხუმი უბრალო.
3. კოვზი უბრალო ერთი.
4. მორჩილი ლანგარი (ლამბაქი) თუთბრის ერთი.
5. სანაწილე უბრალო თუნუქის მოყვითლული ერთი.
6. საცეცხლური უბრალო ორი.



7. სახარების წიგნი ხავერდის ყდით ერთი.
8. ჯვარი ორი უბრალო
9. პატარა შანდლები ოთხი
10. ჯვარსანერი გვირგვინები თუნუქის ერთი რწყვილი.
11. ტრაპეზის და მღვდლის შესამოსლები
12. დიდი სასანთლები სამი
13. საეკლესიო დროშები ორი
14. პატარა სტოლები სამი.
15. სანიგნე სტოლი ყუთებით ერთი
16. დასაკიდებელი ხატები თვრამეტი
17. მორჩილი კანკელები ორი
18. გადამოხსნის დიდი ყუთი ხისა ერთი
19. ემბაზი ცინკის ერთი
20. წყლის ჭურჭელი თუნუქის ერთი
21. სკამი ხისა ერთი
22. ღვთისმსახურებისათვის საჭირო ნიგნები ათი
23. ზარი ერთი მორჩილი
24. სადარაჯო ხის სახლი ისლით დახურული“ (იქვე, ფ. 92.)

ქვედა ჭყეპის მაცხოვრის ეკლესიაში 1930-იან წლებში ისევ შეწყდა ღვთისმსახურება.

ეკლესიაში ღვთისმსახურება 1990 წელს აღსდგა, როცა ის ხელახლა აკურთხა, ახლა უკვე წმინდა გიორგის სახელზე ქუთათელ-გაენათელმა მიტროპოლიტმა კალისტრატემ. ეკლესიის აღდგენაზე განსაკუთრებული ღვაწლი მიუძღვის მის პირველ წინამძღვარს მღვდელ ბიქტორ ლოსაბერიძეს, რომელმაც ყველაფერი გააკეთა ადგილობრივი მოსახლეობის თანადგომით ეკლესიის გამშვენეიერებისა და კურთხევისათვის. სოფლის მცხოვრებთაგან გამორჩეულია მამა-შვილის, გრიგოლ და იოსებ ჭიქაბერიძეების, ნუგზარ კუპრაშვილის და გოჩა ლოსაბერიძის ღვაწლი.



ეკლესიაში სხვადასხვა წლებში ღვთისმსახურებას ალას-რულებდნენ, მღვდლები, ბიქტორ ლოსაბერიძე, ნაზარ გვე-ნეტაძე, იოსებ კოხრეიძე, გერმანე ლაფერაძე.

2012 წლიდან დღემდე ეკლესიის წინამძღვარია მღვდელი ნიკოლოზ გელას ძე ქათამაძე. იგი დაიბადა 1978 წლის 12 ივლისს ქალაქ ქუთაისში. საშუალო სკოლის დამთავრების შემდეგ, განათლება მიიღო ქუთაისის ავტომექანიკურ კოლეჯსა და ქუთაისის სახელმწიფო ტექნიკურ უნივერსიტეტში, რომლის დასრულების შემდეგაც, 2002 წელს ჩაირიცხა ქუთაისის სასულიერო სასწავლებელში. 2004 – 2008 წწ. სწავლობდა ქუთაისის სასულიერო სემინარიაში. 2011 წლის 2 ოქტომბერს ტყიბულისა და თერჯოლის მიტროპოლიტმა გიორგიმ (შალამბერიძე) კურსების ქაშუეთის წმ. გიორგის ეკლესიაში აკურთხა დიაკვნად. 2012 წლის 22 იანვარს იმავე ტაძარში ხელდასმული იქნა მღვდლად და დაინიშნა ჭყევის წმ. გიორგის ეკლესიის წინამძღვრად. ჰყავს მეუღლე და ორი შვილი.

მამა ნიკოლოზის თაოსნობითა და მრევლის თანადგომით ქვედა ჭყევის ეკლესიაში მრავალი რამ გაკეთდა: შეიცვალა ხის კარები ლითონის კარებით, ჩაისვა მეტალოპლასტმასის ფანჯრები, გადაიღება ეკლესიის სახურავი, შეძენილი იქნა ხატები და საღვთისმსახურო წიგნები. რაც მთავარია, რწმენას დაუბრუნდა და ტაძარში მივიდა ათეიზმის ეპოქაში აღზრდილი, შიშის და იდეოლოგიის გამო ქრისტიანობის ჩუმად მალიარებელი ადგილობრივი მოსახლეობა. მამა ნიკოლოზს კიდევ ბევრი რამ სასიკეთო აქვს ჩაფიქრებული, რომელთა განხორციელებას იმედია, უფლის შეწევნით შეძლებს და საუკუნეგადაცილებული ეკლესიის ისტორიას მრავალ ლამაზ ფურცელს შემატებს.



ნიგნზე მუშაობისას განეული დახმარებისათვის  
მადლობას ვუხდით მამა ნიკოლოზ ქათამაძეს და  
ბატონ გიორგი მაჩუროშვილს.

ნიგნი გამოსაცემად მომზადდა უსასყიდლოდ,  
იბეჭდება მამა ნიკოლოზ ქათამაძის საფასით.

ოპერატორი თამარ კეზევაძე

გადაეცა წარმოებას 7.02.2016,  
ხელმოწერილია დასაბეჭდად 20.02.2016,  
პირობითი ნაბეჭდი თაბახი 1,25,  
ტირაჟი 200, შეკვეთა №34

ქუთაისის შპს „ხომლი ენ“-ის სტამბა  
ქ. ქუთაისი, ილია ჭავჭავაძის გამზ. 33.

